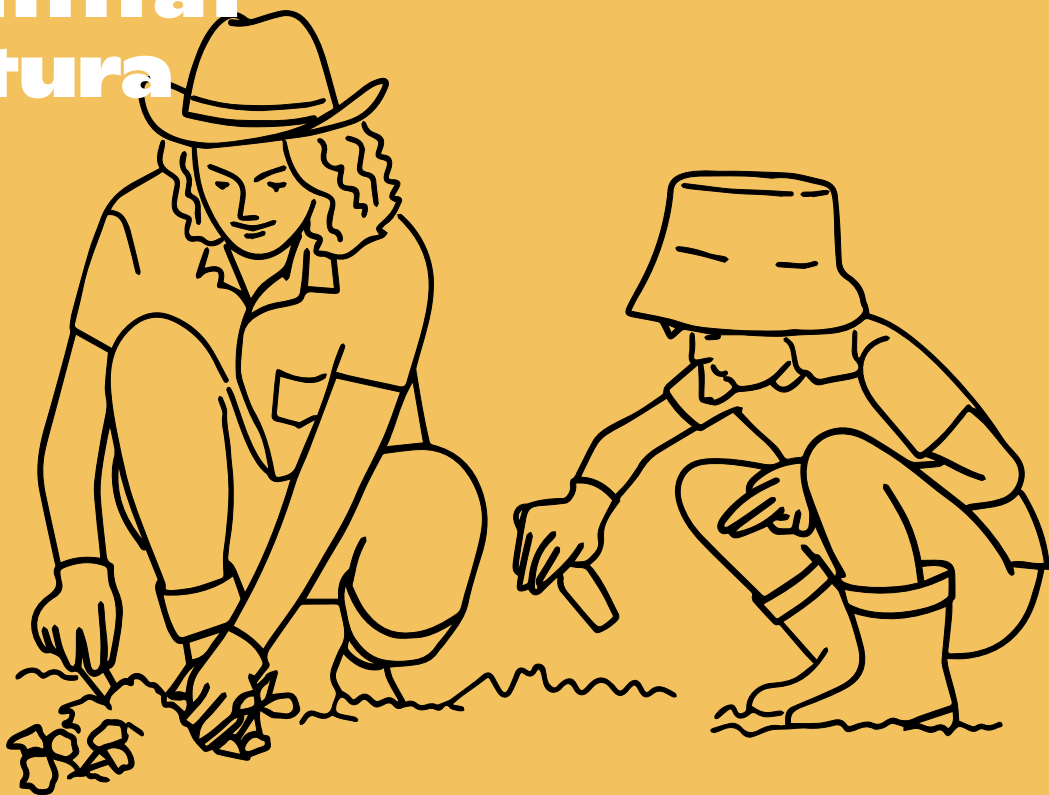


Futur

**sostenible
circular
eficient
lluminós
renovable
d'autoconsum
en mobilitat
rural
amb identitat
amb cultura**

**El Palau
d'Anglesola**

Març 2022



Encarem el futur amb les eines que tenim i amb tota l'energia possible

- 1. Nova il·luminació,
més estalvi**
- 2. Bonifiquem l'IBI
per autoconsum i
renovables**
- 3. Incrementem
el reciclatge gràcies
al tancament dels
contenidors**
- 4. Referents en
qualitat de vida**
- 5. Una vila més
equitativa**
- 6. El Palau de la Llengua**
- 7. La cultura i l'esport:
espais de futur**
- 8. Els tresors del Palau,
un conte de futur**
- 9. Patrimoni viu**
- 10. A partir del 2022 i fent
història: l'escut oficial i
la seva versió digital**

Crèdits

Edita

Ajuntament del Palau d'Anglesola

Carrer Sant Josep, 1

25243 El Palau d'Anglesola

973 601 314

www.elpalaudanglesola.com

Disseny editorial

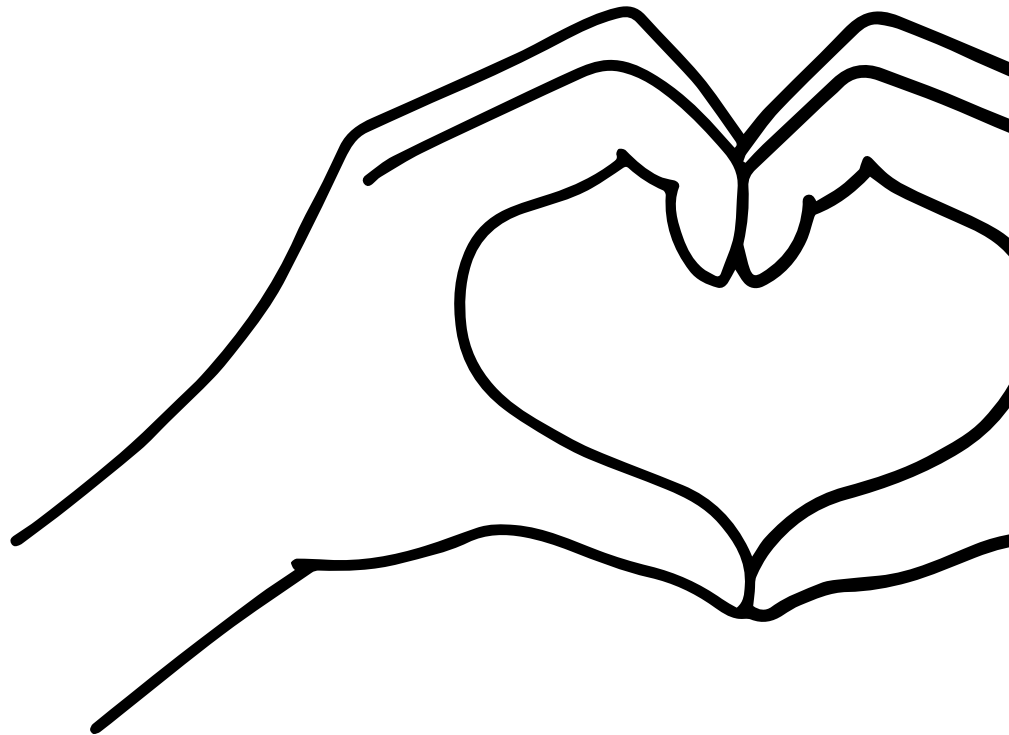
Latipo. Estudi de disseny

www.latipo.cat

Imprimeix

Arts Gràfiques de la Diputació de Lleida

D.L. L78-2022



10 compromisos amb el futur que volem

El Palau d'Anglesola

Som un poble petit, de 2.200 persones. Tenim una responsabilitat amb el futur que no defugirem; al contrari, serem punta de llança.

Arriba a casa una revista que parla de futur. Del de demà i demà passat. Un futur que el volem i el visualitzem lluminós. I per això hi treballem.

El Palau d'Anglesola ha seguit bategant en aquests mesos complexos. Activitats culturals, projectes que tiren endavant tossudament, comissions que a deshores i en pantalla cultiven la creativitat perquè la nostra vila estigui viva.

I no només viva. Sinó feliç. Em plau el Palau. I són moltes les persones que piquen pedra perquè això sigui més que un eslògan. Un aplaudiment a totes les entitats que es mouen, a totes les persones que participen de la vida del poble.

Al Palau d'Anglesola s'hi està bé. I volem ser protagonistes d'un demà encara millor. En aquestes pàgines hi trobareu algunes pistes que concreten aquesta punta de llança, humil però convençuda, que volem ser.

Francesc Balcells i Teixidó
Alcalde del Palau d'Anglesola

També podeu trobar aquesta publicació a la web municipal o llegint el següent codi QR:



1 Nova il·luminació, més estalvi

Al Palau d'Anglesola substituïm totes les lluminàries dels carrers per tecnologia LED

- 1.447 llumeneres noves amb una potència entre 35 i 70 W
- Inversió realitzada: 574.612,76 €
- Actuació finançada en un 50% per fons municipals, i l'altre 50% amb fons europeus

DADES ANY 2020

Factura elèctrica any 2020: 98.700 €
Consum energètic any 2020: 737.000 kWh
Factura de manteniment any 2020: 35.000 €

ESTIMACIÓ ANY 2022

Factura elèctrica any 2022: 45.000 €
Consum energètic any 2022: 337.000 kWh
Factura de manteniment any 2022: 0 €



1.447
punts de
llum renovats



55%
d'estalvi a la
factura elèctrica

La passada tardor l'Ajuntament va substituir els 1.447 punts de llum dels carrers per noves lluminàries LED

Les noves llumeneres, distribuïdes segons les diferents característiques de la via pública: amplada dels vials, zones fosques, parcs i jardins... disposen d'un sistema de reducció de potència que al cap de 3 hores de funcionament redueix un 25% de consum i, al cap de 5 hores, un 50%.

S'han posat nous fanals a la plaça de la Generalitat, parc de Sant Roc, carrer del Canal, pavelló poliesportiu, plaça Major, carrer Joan Oró, carrer Ramon i Cajal, pista poliesportiva, carrer Mesquita i Plaça Catalunya. I destaca la il·luminació especial del patrimoni, en to ambre: creu de terme, ermita de St. Roc, Casa de la Vila i església.

Una altra gran millora ha estat el canvi d'enllumenat al camp d'esports municipal, on s'han canviat els 16 focus de 2.000 w cadascun per 8 de 1.500 w. A banda del guany en lluminositat i de l'estalvi econòmic, el nou enllumenat reparteix la llum més uniformement.

Finalment, s'ha aprofitat per millorar alguns quadres elèctrics de la població i dotar-los d'un sistema de control centralitzat, que permet gestionar (apagar, reduir, etc.) la llum remotament des de les oficines de l'Ajuntament.



**Increment de lúmens
al camp municipal
d'esports amb el canvi a
tecnologia LED**

2 Bonifiquem l'IBI per autoconsum i renovables

Al nostre poble està creixent el nombre d'autoprodutors particulars i cada cop són més les teulades revestides amb plaques fotovoltaïques. Les raons d'aquest creixement les podem trobar en els canvis de tarifes, els preus màxims de l'electricitat, i també en la consciència per utilitzar energies netes i renovables.

Compromesos amb el futur, i per incentivar a qui està considerant instal·lar sistemes per a l'aprofitament tèrmic o elèctric d'energia provinent del sol, l'Ajuntament del Palau d'Anglesola ha aprovat una bonificació del 50% en la quota de l'IBI.

L'IBI, el tribut municipal que grava sobre el valor de béns immobles, és l'impost amb més pes en el pressupost municipal. Per aquest motiu, s'ha considerat que aquesta bonificació ha d'afavorir rendes mitjanes i baixes, i ha d'estar limitat amb un màxim anual i en el temps.

Autoconsum compartit

L'Ajuntament ha sol·licitat fons Next Generation per instal·lar plaques fotovoltaïques als sostres del pavelló i de l'escola. L'objectiu és crear una comunitat energètica local per distribuir l'energia entre els edificis municipals i les llars interessades.

Per a més informació sobre aquest projecte: participaciociudadana@elpalaudanglesola.com

Potenciem el dret de produir la nostra pròpia energia per avançar cap a la sobirania energètica

Característiques principals de la bonificació de l'IBI:

- Bonificació per **noves instal·lacions**.
- Bonificació màxima del **50% del tribut**.
- Quantitat bonificada màxima **110 €/any**.
- Període màxim per gaudir de la bonificació **3 anys**.

L'ordenança que permet bonificar l'IBI és vigent des de l'1 de gener del 2022 i tothom que instal·li sistemes per a l'aprofitament tèrmic o elèctric de l'energia provinent del sol se'n pot gaudir.

De la bonificació de l'IBI se'n podran beneficiar aquelles instal·lacions muntades a partir de l'1 de gener del 2021

Noves instal·lacions d'autoconsum fotovoltaic:

	El Pla d'Urgell	El Palau d'Anglesola	%
2018	4	0	
2019	9	2	
2020	52	9	
2021	90	16	
Instal·lacions autoconsum fotovoltaic	155	27	17,42%
Població	37532	2206	5,88%

3 Incrementem el reciclatge gràcies al tancament dels contenidors

Millorar en aquest aspecte ens permetrà fer front a dos reptes cabdals: combatre la crisi climàtica i estalviar diners en la gestió dels residus. Aquesta voluntat ens va engrescar a ser un dels municipis de la prova pilot del nou sistema d'obertura intel·ligent dels contenidors.

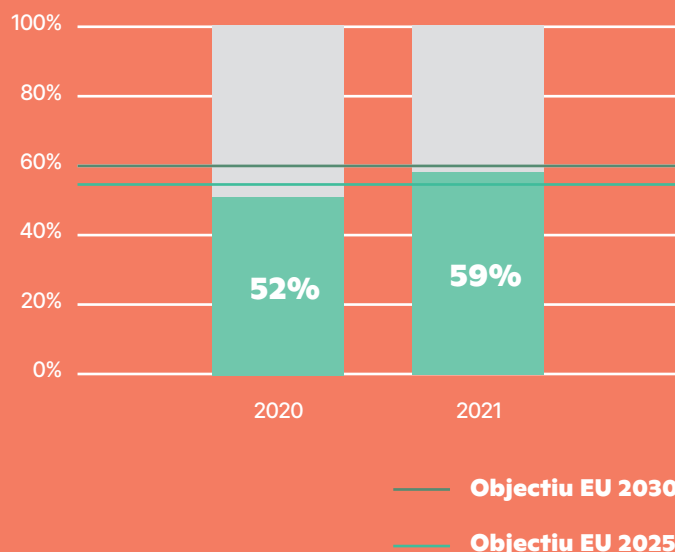
Aquest nou sistema ens ha permès assolir un 59% de recollida selectiva al finalitzar l'any 2021, set punts per sobre respecte la mitjana de l'any 2020, que va ser del 52%. Aquests primers resultats de la prova pilot ens situen per sobre de l'objectiu de reciclatge que marca la normativa europea per al 2025 (55%) i molt per davant de la mitjana catalana. També demostren l'eficàcia del sistema i ens encoratgen a seguir treballant per obtenir resultats encara millors.

La millora de les xifres de la recollida selectiva no hauria estat possible sense la participació de la ciutadania i volem agrair molt sincerament l'esforç fet davant un sistema nou i desconegut, que ha generat algunes situacions adverses. Tant des del Consell Comarcal com des del Consistori hem treballat i ho continuarem fent per garantir el correcte funcionament dels dispositius i per explicar millor a la ciutadania com fer servir el mecanisme d'obertura.

Augmentar la recollida selectiva és un dels nostres principals compromisos de futur.

59%
Índex
recollida selectiva
2021

+7
Punts percentuals
Augment respecte el mateix
període del 2020



**1530**

persones usuàries

**91%**dels habitatges
s'han adherit al
nou sistema**De 8.000
a 9.000**obertures dels
contenidors cada mes**62%**del veïnat els agrada
'molt' o 'força' el
nou sistema**33%**dels veïns i veïnes
utilitzen l'app
Civiwaste

Un sistema únic a Catalunya

Els contenidors intel·ligents són una tecnologia innovadora i amb la prova pilot l'estem implantant per primer cop en contenidors soterrats a Catalunya. Som pioners d'un sistema individualitzat de recollida selectiva, que, juntament amb el porta a porta, serà un dels models de futur perquè permet incentivar el reciclatge i aplicar taxes d'escombraries justes. Implantar aquesta tecnologia en el marc de la prova pilot ens ha permès estalviar al municipi uns 55.000€.

Més flexibilitat amb l'aplicació Civiwaste

El nou sistema d'identificació permet utilitzar tant la targeta com el mòbil, però bona part dels veïns encara utilitzen només la targeta. Us animem a fer servir l'aplicació Civiwaste, que a més a més d'obrir els contenidors, també és un canal de comunicació directa amb el Consell Comarcal per notificar les incidències que detecteu.

Si encara no la teniu,
descarregueu-vos
Civiwaste al mòbil



Un pla municipal per estalviar diners i millorar el reciclatge

La prova pilot forma part d'un pla municipal que vam engegar el 2021 sota el lema "Recicla i estalvia" i que té dos objectius clau: millorar la recollida selectiva i minimitzar el cost econòmic i ambiental de la gestió d'escombraries.

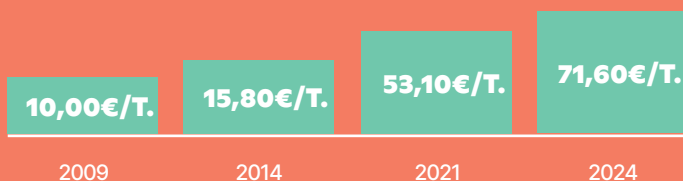
A més de l'assaig amb contenidors intel·ligents, el pla inclou campanyes d'informació i sensibilització per promoure la separació a totes les llars i la implantació en un futur d'una taxa d'escombraries més justa.

Si reciclem més estalviarem perquè...

1. Reduirem la despesa perquè portarem menys residus a l'abocador
2. Aprofitarem el plàstic, vidre i paper per fer nous productes
3. Aplicarem una taxa d'escombraries que premii la ciutadania que recicla bé

Reciclar més, surt molt a compte!

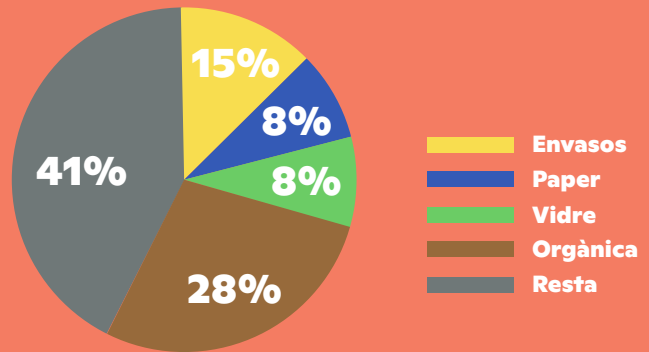
Per cada tona d'escombraries que enviem a l'abocador de Castellnou de Seana l'Ajuntament ha de pagar un cànon de 53,10 €. Aquest cànon serà cada cop més alt. Cada tona que reciclem correctament ens ajuda a estalviar.



Molt més que 5 colors

Com separem al Palau d'Anglesola?

El 90 % de les nostres escombraries es podrien aprofitar si les separéssim bé.



Separar ara, per un futur millor

Aconseguir un 59% de recollida selectiva és un pas important, però hem d'anar molt més enllà. Reciclant estalviem matèries primeres, energia i aigua, i reduïm les emissions de gasos d'efecte hivernacle. Per tant, si separem ara, estarem deixant un planeta millor als nostres infants.

Ets la clau!

Les institucions, l'equip d'escombraires, les persones que treballen a les instal·lacions de gestió i tractament... Són moltes les persones que col·laboren per disminuir l'impacte negatiu de les escombraries per al nostre entorn i per a la nostra butxaca. I, de totes elles, la més important ets tu, palauanglesolí o palauanglesolina, perquè el teu gest de separar bé a casa és la clau per posar en marxa el reciclatge.

Abans de separar, recorda sempre les 3R!

Reduïm

Consumim només allò que necessitem. El millor residu és el que no generem!

Reutilitzem

Provem de trobar un nou ús a tot allò que ja no farem servir.

Reciclem

Separem correctament per convertir els residus que no podem evitar en nous recursos.



Orgànica: de residu a adob km 0

L'orgànica representa gairebé el 30% dels residus de casa.

Separa-la de forma còmoda amb un cubell airejat i bossa compostable.

Recorda que pots recollir-ne gratuïtament a les oficines municipals

Les restes orgàniques del contenidor marró s'envien a la planta de compostatge de Montoliu de Lleida. Allà són processades i passen a tenir una segona vida en forma d'adob per a camps de cultiu i jardins.

Què pots llençar al contenidor marró?

- Restes de fruita i verdura
- Restes de carn i peix
- Closques d'ou, fruits secs i marisc
- Paper de cuina brut de menjar
- Marro de cafè i restes d'infusions
- Taps de suro, serradures i llumins
- Restes de jardineria

• **No hi llencis:** pols d'escombrar, burilles de cigarrets, excrements d'animals domèstics, bolquers, compreses ni productes inorgànics o no biodegradables.



Envasos lleugers: els que no puguis evitar, a reciclar!

Idees per dir adeu als plàstics d'un sol ús:

- Embolcalls reutilitzables**
- Palletes metàl·liques o de silicona**
- Tapes reutilitzables a la cuina**
- Cantimplores amb aigua de l'aixeta**
- Bosses de tela i pots per comprar a granel**
- Vaixella reutilitzable en celebracions**

Els envasos de plàstic i metall recollits al nostre municipi s'envien a la planta de triatge Griñó de Montoliu de Lleida. Part del plàstic recuperat es converteix en matèria primera per fabricar peces tèxtils, mobles de jardí, llantes de bicicleta o nous envasos.

Què pots llençar al contenidor groc?

- Envasos de plàstic
- Llaunes
- Brics
- Aerosols
- Safates de porexpan
- Xapes i taps metàl·lics i de plàstic

• **No hi llencis:** plàstics que no siguin envasos, envasos de productes tòxics, piles, envasos plens, plàstic film comercial...



Vidre: reciclatge infinit

El vidre es pot reciclar moltes vegades. La composició del vidre ens permet reciclar-lo de manera indefinida i sense perdre propietats.

El vidre que reciclem al Palau d'Anglesola s'envia a la planta de Revibasa, a Montblanc. Allà s'obté vidre reciclat de diferents granulometries que s'utilitza tant per fer nous envasos de vidre com per a les indústries de la construcció i la metal·lúrgia.



Paper: tenim un paper important

Ben plegats, molt millor!

La fracció del paper i el cartró és una de les més simples de separar. Plega'ls perquè ocupin menys lloc al contenidor.

El paper i cartró que recollim al Palau d'Anglesola es recicla a la planta de Vilella Recicla dels Alamús. Amb 100 quilos de paper reciclat evitem la tala d'un arbre de grans dimensions, estalviem 500 kWh d'energia i evitem gastar 15.000 litres d'aigua.



Rebuig: el germà petit de la recollida selectiva

La bossa d'escombraries de rebuig sempre hauria de ser la més petita!

El rebuig que llencem al Palau d'Anglesola el portem al dipòsit controlat de residus de Castellnou de Seana. Recorda que cada tona que hi portem ens costa diners. Llenceu al gris només les escombraries no reciclables!

Què pots llençar al contenidor verd?

- Ampolles de vidre
- Pots de vidre

• **No hi llencis:**

taps, vidres que no siguin envasos, bombetes, fluorescents, ceràmica, termòmetres, miralls.

Què pots llençar al contenidor blau?

- Fulls de paper
- Diaris i revistes
- Caixes de cartró
- Sobres i cartes

• **No hi llencis:**

paper brut, paper plastificat, paper d'alumini, adhesius, paper encerat o de fax.

Què pots llençar al contenidor gris?

- Productes d'higiene personal
- Pols d'escombrar
- Puntetes de cigarreta
- Excrements d'animals domèstics
- Mascaretes...

Serveis gratuïts de recollida

Poda

Demaneu un sac a les oficines de l'Ajuntament (973 60 13 14).

Un cop ple, deixeu-lo davant de casa.

Hi ha recollida cada dilluns.

Mobles o trastos vells

Està prohibit deixar mobles, trastos vells i restes de jardineria al peu dels contenidors.

Truqueu a l'Ajuntament per concertar-ne la recollida (973 60 13 14).

També es poden portar a la deixalleria de Mollerussa o a la de Castellnou de Seana.

Contenidors especials

Oli de cuina

Poseu-lo en una ampolla de plàstic al contenidor especial per a olis a la plaça Muriel Casals o porteu-lo a la deixalleria mòbil o a les deixalleries.

Roba i calçat

Porteu-los als contenidors de roba instal·lats al carrer o a les deixalleries. Aquests residus són gestionats per les entitats socials Troballes i Humana.

Piles

Poseu-les al compartiment lateral dels contenidors de paper i cartró, als contenidors dels establiments col·laboradors o a les deixalleries.

Medicaments

Dipositeu-los als contenidors de les farmàcies adherides (punts SIGRE).



Les deixalleries

Residus municipals especials:

pneumàtics, fluorescents, bateries, dissolvents, pintures i vernissos, piles, olis minerals usats...

Residus municipals ordinaris:

paper i cartró, vidre, envasos lleugers, plàstics, ferralla i metalls, tèxtils, olis vegetals usats...

Voluminosos:

fustes, mobles, ferralla, aparells elèctrics i electrònics, ferralla electrònica (ordinadors, aparells electrònics...), restes de poda o jardineria, runes i restes de la construcció d'obres menors.

No hi podeu portar materials barrejats, matèria orgànica, residus industrials en grans quantitats, materials explosius, residus radioactius i residus sanitaris.

La deixalleria mòbil

Els residus més petits que no van als contenidors també es recullen en aquest vehicle adaptat que recorre la comarca i fa parada cada mes al nostre poble davant del pavelló poliesportiu. Consulteu el calendari i els horaris a www.elpalaudanglesola.com.

Deixalleria de Mollerussa

Carrer del Germà Jaume Hilari, s/n
973 07 07 77

De dilluns a divendres:

De 9.00 a 13.30 h

De 16.00 a 18.30 h (de novembre a febrer)

De 17.00 a 19.30 h (de març a octubre)

Dissabtes de 9.00 a 13.30 h

Deixalleria de Castellnou de Seana

Camí de Castellnou de Seana a Vila-sana.
De dilluns a dissabte de 10.00 a 14.00 h

4

Referents en qualitat de vida

L'emergència climàtica és un repte que crema. D'indicadors en tenim massa. Sense anar més lluny el 2021 el Pla d'Urgell **va ser la comarca menys plujosa de Catalunya, amb 250 mm.**

Aquest problema global no es pot combatre només des dels pobles, però és evident que tampoc serveixen de gaire les cimeres com la de Glasgow. Així que, cal sumar esforços per totes bandes i eludir aquella frase pessimista de "no hi podem fer res".

Next Generation

Hem apostat fort per aquestes ajudes europees i hem estat dels primers municipis a sol·licitar-les. Esperem la resolució al juliol del 2022.

Comunitat circular i sostenible. 2a edició del Mercat de Segona Mà amb xerrades i tallers d'interès per incentivar i afavorir el reciclatge, però sobretot la reutilització i la reducció de residus.

Vila Florida

El 2021 hem rebut el títol de Vila Florida. Som els primers de la comarca a entrar a la família de municipis que aposten per potenciar les zones verdes com a qualitat de vida. Hi ha bona feina feta, des de fa molts anys, i en queda molta per fer. Un repte és posar més plantes als carrers i balcons.

L'emergència climàtica és un repte que crema.

Més arbres

El Parc de Sant Roc té noves alzines, la plaça de Muriel Casals, nous xiprers... Plantem arbres adaptats a la nostra zona perquè sabem prou bé que capten el CO₂ que amenaça el planeta.

Més jocs infantils

Escoltant la veu dels més joves -Consell Infantil i Consell de Participació Adolescent-, s'incorporen nous jocs als parcs infantils.

Pas de Cap Pont i obertura d'un camí vora l'autovia

Ens agrada caminar, passejar, córrer, pedalar... És un luxe fer-ho sense trànsit, un goig fer-ho amb amics i família i un estímul per a la nostra salut. Noves zones obertes amb l'entusiasme dels nois i noies de Fet a Jova. Més espai per gaudir!

5

Una vila més equitativa

El protagonisme de la dona en les festes de la nostra vila: les Reines Carnestoltes, l'ambaixadora reial Sança, la Dona dels Nassos.

Tallers i activitats d'empoderament femení: el taller sobre menstruació sostenible, bibliografia d'empoderament a la Biblioteca Pública.

El paper de la dona a l'escola, el mural participatiu de l'artista Peon Prisamata en reconeixement a les dones del Palau d'Anglesola, l'homenatge a totes les dones, el passadís per la igualtat, la reivindicació sobre l'eliminació de la violència de gènere.

El procés participatiu de 14 nous noms de dona que, arran de l'energia de cinc joves (Raquel, Mireia, Ester, Carla i Ariadna), formaran part del nomenclàtor palauanglesolí, que ben aviat estarà senyalitzat.

• Passeig de **Montserrat Roig**.
Barcelona 1946-1991. Escriptora. "La cultura és l'opció política més revolucionària a llarg termini".

• Plaça de les **Dones Treballadores del Palau d'Anglesola**.

• Passatge de **Teresa Pàmies**.
Balaguer, 1919 -Granada, 2012. Activista política, periodista i escriptora.

• Travessia de **Joana Raspall**.
Barcelona, 1913–Sant Feliu de Llobregat, 2013. Escriptora, bibliotecària i poeta, amb gran sensibilitat pel públic infantil.

El protagonisme de la dona en les festes de la nostra vila: les Reines Carnestoltes, l'ambaixadora reial Sança, la Dona dels Nassos.

• Travessia de **Victorina Vila**.
Albesa, 1883–Mèxic, 1962. Mestra. Fundadora, amb Frederic Godàs, de l'escola Minerva i del Liceu Escolar de Lleida, on 42 infants i alguns professors van perdre la vida en el bombardeig feixista del 1937. Exiliada catalana pel seu compromís amb la pedagogia moderna i l'educació republicana.

• Carrer d'**Aurembaix d'Urgell**.
1196-1231. Última comtessa d'Urgell, dama lluitadora i tenaç.

• Travessia de **Neus Català**.
1915-2019. Activista antifeixista. Penúltima supervivent catalana del camp de concentració nazi de Ravensbrück.

• Carrer de **Maria Mercè Marçal**.
Ivars d'Urgell, 1952–Barcelona, 1998. Poeta, narradora, activista política, cultural i feminista. "A l'atzar agraeixo tres dons: haver nascut dona, de classe baixa i nació oprimida. I el tèrbol atzur de ser tres voltes rebel".

• Carrer d'**Anna Frank**.
Frankfurt, 1929–Camp de concentració de Bergen-Belsen, 1945. Autora del diari d'Anna Frank. "Totes les persones tenen dintre seu quelcom de bo. Qui és feliç pot fer feliços als altres".

• Passatge de la **Dona Anònima**.

• Passatge de la **Srta. Hermínia Defior**.
Educatora de l'escola Arnau Berenguer des del 1973 fins al 2005 i directora del centre.

6

El Palau de la llengua

Cansats d'atacs a la llengua catalana i de mentides repetides, no seríem persones honestes amb la història i menys encara amb el futur si no reivindicuem el català com a llengua pròpia, viva i necessària.

Volem, des de la humilitat de poble petit, ser il·lusionadors i propositius. Apunteu-ne el nom: **EL PALAU DE LA LLENGUA.**

El Palau de la Llengua serà un espai de debat, de debat i trobada. Serà un termòmetre per saber l'estat de la qüestió, una "ITV" per analitzar els problemes i una oportunitat per apuntar reptes concrets.

Ho farem a la primavera, perquè sigui una primavera nacional. Ho farem des de Ponent, i amb la voluntat d'acollir i d'arribar al país sencer. Ho farem amb la complicitat de les palauanglesolines i dels palauanglesolins, perquè som un poble petit però tenim clar que els nostres nets també parlaran català als nostres fills.



El català, una llengua pròpia, viva, estimada i necessària.

D'Estat Català a la taula de diàleg

Aquest estiu celebrem 100 anys del naixement d'Estat Català, un partit independentista i aglutinador de republicans com Francesc Macià fins als sectors més joves de la conservadora Lliga Regionalista. El moviment independentista no és flor d'un dia. Ve de lluny. Dictadures, repúbliques, monarquies, transicions, esperances, frustracions... Moltes persones hi han deixat ideals, utopies, cròniques, manifestacions... i molts altres fins i tot la llibertat.

Cinc anys després de l'1 d'Octubre tenim un debat pendent: i ara què?

No ens volem quedar només en les desavinences entre partits, que cansen. Tampoc en el pessimisme col·lectiu, com si no hagués servit de res. I encara menys claudicar davant el tot-s'hi-val de l'Estat. Empoderem-nos amb els aprenentatges i l'energia dels pregoners de la Festa Major (Meritxell Serret i Josep Rull) o l'esperança de Carme Forcadell, que inaugurarà la plaça de Muriel Casals pel Correllengua.

Per això, a la tardor, proposem una jornada de debat, d'escoltar i escoltar-nos. Apunteu: 3 i 4 de setembre.

Una jornada amb el Palau d'Anglesola d'escenari, on repassarem com s'ha transitat d'Estat Català a Urquinaona, però amb la mirada ampla cap al futur de Catalunya. Una jornada per mantenir la brasa encesa, i, qui sap, si del caliu roent en podrà sortir una bona flamarada.

Volem ser punt de trobada. I de sortida. De valorar el llarg camí fet, escoltar les persones que s'hi han arromangat. Aparcant retrets i futilses. Volem establir ponts, però, sobretot, entreveure el camí.



La cultura i l'esport: espais de llibertat

Futur! perquè fomentar la cultura i l'esport és invertir en benestar.

Temps de canvis

Temps de canvis a la Biblioteca Josep Pont i Gol. Renovació i reorganització de les prestatgeries i dels espais de lectura. Els llibres també entren pels ulls. Cada dia, de 2/4 de 5 a 2/4 de 8, l'espai acollidor t'espera. Hi ha un infinit món d'aventures per descobrir.

Sons per a fer vibrar l'ànima. La cultura cura. Estils musicals diversos per enriquir l'esperit. Krrregades de Romanços, els Pets, l'Elèctrica Dharma, The Tyets, les Confinadales amb artistes locals, el gospel de Live Choir Bcn...

La cultura il·lusiona tots els públics: *La formiga i la cigala*, de Xip-Xap, *La Rambla de les floristes*, circ i foc, màgia... i les nostres tradicions: la Mare de Déu de Montserrat a l'Ermita de Sant Roc, la flama del Canigó i la descoberta dels 12 murals reivindicatius i d'estima a la terra per la Diada Nacional.

La presentació de llibres i una aula d'extensió universitària amb molta embranzida, que, conjuntament amb totes les entitats del poble, omplen un full mensual d'activitats ben complet i actiu, preveuen un futur més audaç, ric i resolutiu.

2.500 persones omplen i gaudeixen de la 2a Fira de Clicks del Pla d'Urgell. La 6a Mostra de Formatges de Ponent es reinventa amb un nou format.

Agro-Llobera Sant Blai, la cursa més participada de les nostres contrades amb 600 corredors pels carrers del Palau d'Anglesola. El Futsal fent vibrar el pavelló. Un club excursionista que es va preparant per fer rutes. Una pista de padel en camí...

Sí, l'esport és necessari. Moure'ns és vital per sentir-nos bé amb nosaltres i poder conviure millor amb els altres.

Fomentem la cultura i l'esport, perquè ens regalen qualitat de vida, ens permeten eixamplar mirades, crear lligams, somiar... Cultura i esport, creadors d'espais de futur, espais de LLIBERTAT!

8

Els tresors del Palau, un conte de futur

'Els tresors del Palau' és un llibre cuit a foc lent. Pensat, repensat i amb cura pels detalls. Només per això, enmig les presses que ens acompanyen sovint, té un immens valor.

Un llibre fet amb molta cura

Les quatre autores, palauanglesolines i brillants persones, són garantia d'excel·lència pedagògica i d'il·lustració. Gràcies, Marta, Dolors, Yolanda i Maica.

Les pàgines ens regalen un passeig deliciós pel nostre paisatge. Hi ha història del Palau d'Anglesola, recull del patrimoni artístic, les festes... I la conclusió final -sense fer espòiler- és un regal d'estima i d'autoestima.

És un llibre que rebran els infants que han nascut el 2021. I també els que vindran aquest 2022 i el 2023... És un llibre, doncs, ple de futur!



9

Patrimoni viu: complicitats

Dos anys i mig amb les portes tancades ens han fet valorar més encara l'església de Sant Joan Baptista. Forma part de la fesomia del Palau d'Anglesola.

L'Església de Sant Joan Baptista

Hem treballat colze a colze amb l'IEI, amb el Departament de Cultura de la Generalitat, la parròquia i el Bisbat per reobrir el monument més emblemàtic de la vila.

En aquest temps hem acompanyat els canvis de lloc de les celebracions, en diferents espais municipals.

El compromís del bisbat és obrir l'edifici diàriament perquè sigui un lloc bo al mig del poble. Un lloc bo de pau i on es pugui escoltar el silenci. Un lloc bo d'encontre amb un mateix, sense més connotacions. Un lloc bo, també, per celebrar-hi actes culturals.

Ara que el barroc original brilla més que mai, volem projectar l'art en xarxa amb altres esglésies de Ponent. Ens toca, però, conèixer-lo, per fer-lo conèixer. Valorar-lo, perquè el valorin. I que les pedres ara consolidades i a punt per aguantar molts anys esdevinguin vives, tant per acollir l'activitat de la comunitat cristiana com per agendar esdeveniments oberts a tota la ciutadania.



10

Fent història: l'escut oficial i la seva versió digital

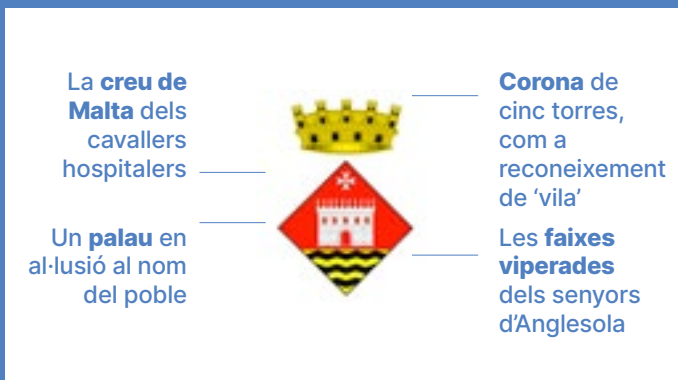
Avui tenim aquest símbol d'identitat aprovat per una consulta popular. Recull els trets principals del nostre passat, que ens recorden d'on venim i ens permeten entendre qui som. I es fixa la denominació de "vila", que no ens fa ser pas millors ni gaudir dels privilegis medievals, però sí que és tot un privilegi poder dimensionar-nos i definir-nos així. Gràcies per la bona feina, historiadors locals! I, a més de l'escut oficial, en tenim un de digital, de màrqueting, traçat pel dissenyador local Jesús Palau.

Ja hem sortit de la llista dels pocs municipis catalans sense escut heràldic oficial.

Elements del nou escut del Palau d'Anglesola

La versió digital manté i destaca els elements identitaris de l'escut oficial: la corona, la creu de Malta, el palau i les faixes viperades.

La majoria d'usos són en una única tonalitat, i s'ha triat el color blau, al·ludint a l'aigua que recorre la vila des dels darrers 160 anys.



Escut oficial



Escut digital

Comprem al poble

El reciclatge comença
quan triem què
i on comprar



Ajuntament
del Palau d'Anglesola

Amb la col·laboració de



Diputació de Lleida
La força dels municipis